

Sammanfattning

Trä- och Möbelindustriförbundet har under september 2007 låtit Prognoscentret AB genomföra en mindre studie för att se hur rekryteringsbehovet ser ut inom träindustrin.

Resultat från undersökningen visar att träindustrin i Sverige kommer att behöva rekrytera ca. 7 000 nya medarbetare under den kommande femårsperioden. Majoriteten, ca 80 procent, räknar man med att rekrytera inom tre år och drivs framför allt av utökad verksamhet samtidigt som kommande pensionsavgångar förstärker behovet. Behovet ser ut att vara relativt jämt fördelat inom industrin och behovet av ny arbetskraft är tydligt inom såväl mindre som större företag även om rekryteringsbehovet bland små företag ökar relativt sett något starkare.

Företagen ser ut att vara i ett växande behov av gymnasieutbildad arbetskraft men behovet av högre utbildad personal ser dock ut att öka relativt sett mest.

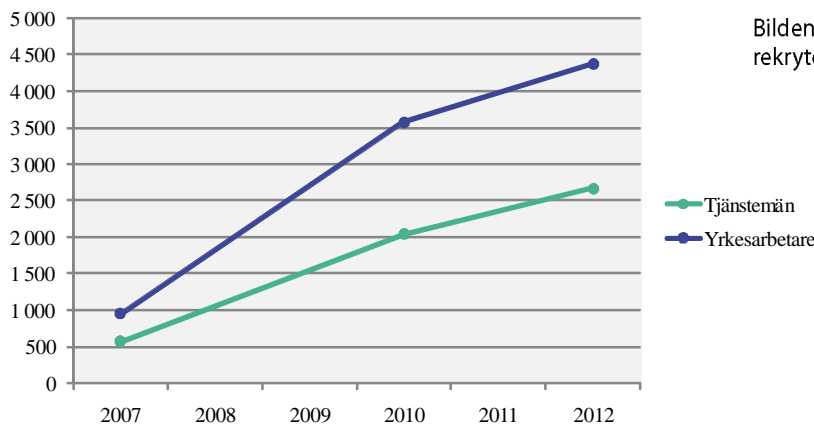
Ur ett regionalt perspektiv är det reella behovet allra störst i Skåne följt av Västra Götaland och Jönköpings län. I Skåne behöver man i snitt rekrytera ca. 350 personer per år under kommande femårsperiod och motsvarande tal för Jönköping och Västra Götaland är ca. 270 personer per år. Den starkaste procentuella tillväxten återfinns emellertid i Kronoberg och Norrbotten där man behöver öka antalet anställda med mellan 25 och 30 procent.

Jämfört med en undersökning som genomfördes under hösten 2004 pekar detta mot att behovet av personal har förstärkts och att den starka konjunkturen har gjort att "utökad verksamhet" fortsatt är den huvudsakliga rekryteringsorsaken.

Resultat

Rekryteringsbehov fördelat på yrkeskategori

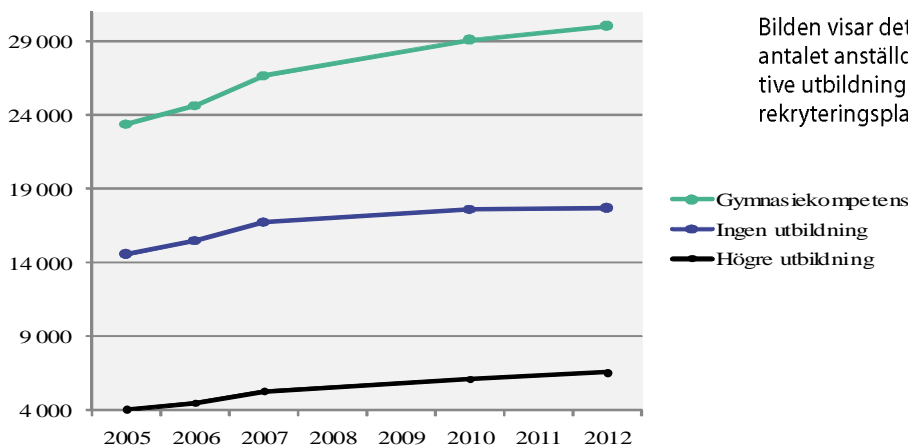
- Det estimerade totala rekryteringsbehovet för branschen är 7050 anställningar fram till år 2012. Av dessa är 62% yrkesarbetande och 38% tjänstemän.
- Majoriteten av dessa (80%) räknar branschen med att rekrytera inom tre år.



Bilden visar det ackumulerade rekryteringsbehovet över tid.

Antal anställda fördelat på utbildningsnivå

- Behovet av gymnasiekompetens ökar mest i antal.
- Behovet av utbildad personal stannar av.
- Behovet av högre utbildad personal ökar relativt sett mest.

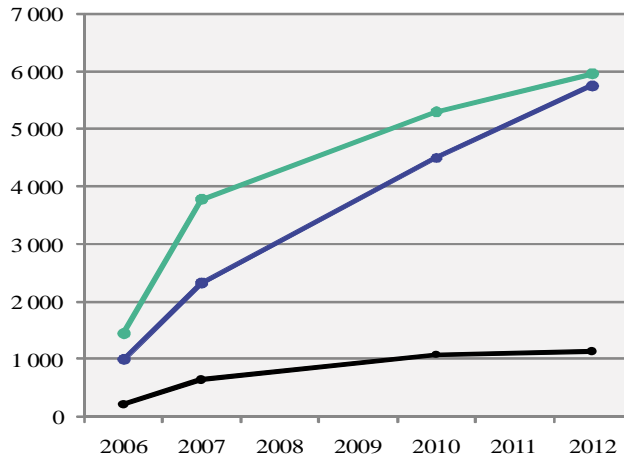


Bilden visar det ackumulerade antalet anställda inom respektive utbildningsnivå över tid om rekryteringsplaner fullföljs.

Resultat fortsättning

Rekryteringsbehov fördelat på primär orsak

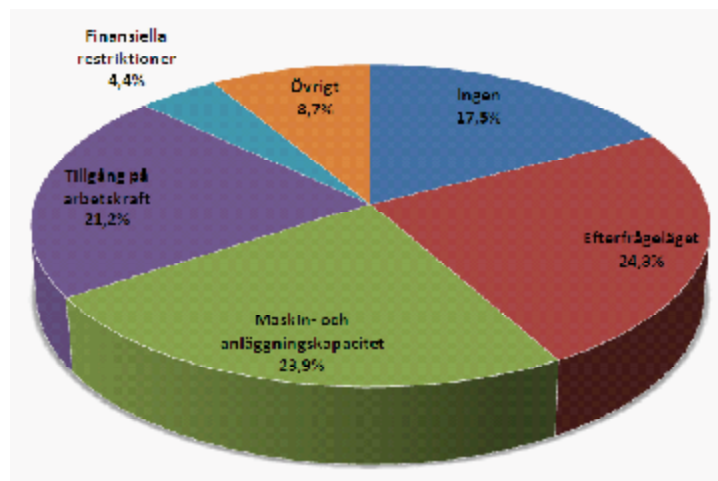
- Utökad verksamhet är den huvudsakliga orsaken till akut rekryteringsbehovet.
- På längre sikt blir avgående personal den viktigaste orsaken.



Bilden visar det ackumulerade rekryteringsbehovet i branschen över tid.

Trång sektor för ökad produktion

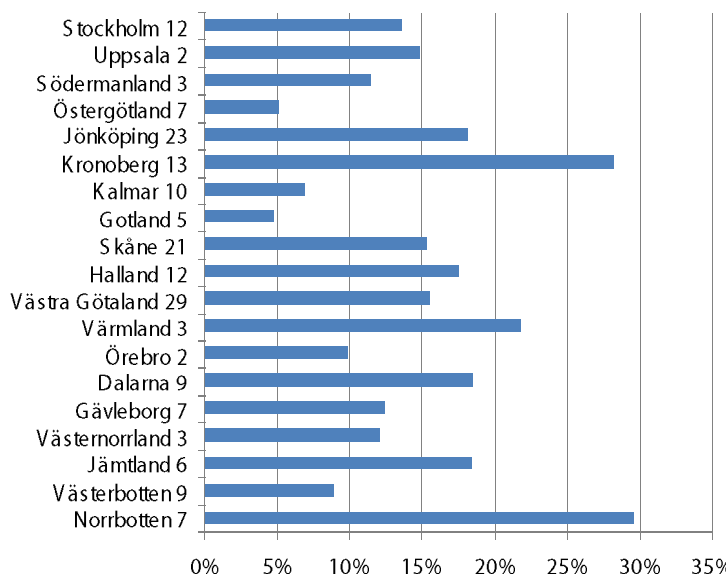
- Drygt 76% av företagen inom TMF ser en ökad efterfrågan. Av dessa kan cirka 77% inte möta efterfrågan med utökad verksamhet, främst p.g.a. brist på arbetskraft och anläggningskapacitet.



Bilden visar angivna hinder för ökad produktion.

Regionalt rekryteringsbehov

- Norrbottens- och Kronobergslän har, relativt sett, störst rekryteringsbehov fram till år 2012
- Vid varje län anges hur många företag som svarat därifrån. De flesta siffror skall därför tolkas med stor försiktighet.



Bilden avser det totala rekryteringsbehovet bland TMF anslutna företag fram till år 2012 i förhållande till befintligt antal anställda.

Metod

Datansamlingen genomfördes med en webenkät och baserades på TMFs medlemsregister. Kontakt togs med 678 av 711 företag inom TMF. För övriga medlemmar i TMF saknades fungerande kontaktuppgifter. Datansamlingen pågick mellan den 6:e och 19:e september 2007. Från de 678 tillfrågade mottogs 188 kompletta svar inom tidsramen, vilket motsvara en svarsfrekvens på 28%.

Ett oproportionerligt stort bortfall av småföretag kunde konstateras i urvalet. En matematisk korrigering (viktning) har gjorts för att urvalet skall avspegla samtliga TMFs medlemmar. För att kunna beskriva rekryteringsbehovet i den totala branschen gjordes en uppräknings av siffrorna som var baserat på relationen mellan antalet branschanställda inom respektive utanför TMF.